



آیین نامه انضباطی

مراکز صدور گواهی الکترونیکی میانی

زیرساخت کلید عمومی کشور

طبقه بندی: عادی

شناسه سند: RCA-IDR-2.1

شماره بازنگری: ۲,۱

تاریخ بازنگری: ۱۳۹۷/۰۴/۲۵

فهرست

۴	ماده ۱- تعاریف
۷	ماده ۲- نحوه انجام بازرسی تطابق و ارزیابی مراکز میانی
۸	ماده ۳- موضوعات و محدوده مورد بازرسی و ارزیابی
۹	ماده ۴- تناوب و شرایط بازرسی تطابق و سایر ارزیابیها
۱۰	ماده ۵- انواع تخلفات
۱۰	ماده ۵-۱ تخلف غیربحرائی- فنی
۱۰	ماده ۵-۲ تخلف غیربحرائی- فرآیندی
۱۰	ماده ۵-۳ تخلف بحرائی- فنی
۱۰	ماده ۵-۴ تخلف بحرائی- فرآیندی
۱۱	ماده ۶- درجه بندی تخلفات
۱۱	ماده ۶-۱ تخلف با درجه یک
۱۱	ماده ۶-۲ تخلف با درجه دو
۱۱	ماده ۶-۳ تخلف با درجه سه
۱۱	ماده ۶-۴ تخلف با درجه چهار
۱۲	ماده ۷- ماتریس امتیازمنفی تناظر انواع تخلفات و درجه بندی آنها
۱۳	ماده ۸- کلیات تخلفات
۱۳	ماده ۸-۱ جدول طبقه بندی تخلفات
۱۵	ماده ۸-۲ حداکثر زمان رفع تخلف
۱۵	ماده ۸-۳ فهرست اقدامات در برخورد با تخلفات مراکز میانی
۱۹	ماده ۹- تصمیمات شورا
۱۹	ماده ۹-۱ جلوگیری موقت از فعالیت مرکز میانی
۲۰	ماده ۹-۲ ابطال گواهی مرکز میانی


آیین‌نامه انضباطی مراکز صدور گواهی الکترونیکی میانی
زیرساخت کلید عمومی کشور



طبقه‌بندی: عادی	شناسه سند: RCA-IDR-2.1	شماره بازنگری: ۲,۱	تاریخ بازنگری: ۱۳۹۷/۰۴/۲۵
-----------------	------------------------	--------------------	---------------------------

ماده ۹-۳ ارجاع به مراجع قضایی ماده ۲۰

ماده ۱۰-۱ دامنه شمول ماده ۲۱

آیین نامه انضباطی مراکز صدور گواهی الکترونیکی میانی زیرساخت کلید عمومی کشور			
طبقه بندی: عادی	شناسه سند: RCA-IDR-2.1	شماره بازنگری: ۲,۱	تاریخ بازنگری: ۱۳۹۷/۰۴/۲۵

ماده ۱- تعاریف

منبع تعاریفی که در این سند ذکر نشده است قوانین بالادستی شامل قانون تجارت الکترونیکی مصوب ۱۳۸۲/۱۰/۱۷، آیین نامه اجرایی ماده ۳۲ قانون تجارت الکترونیکی مصوب ۱۳۸۶/۶/۲۱، سیاست های گواهی الکترونیکی زیرساخت کلید عمومی کشور ویرایش ۴,۰ مصوب ۱۳۹۱/۰۴/۲۷ و مصوبات شورای سیاست گذاری گواهی الکترونیکی کشور است.

قانون تجارت: قانون تجارت الکترونیکی مصوب ۱۳۸۲/۱۰/۱۷.

آیین نامه اجرایی: آیین نامه اجرایی ماده ۳۲ قانون تجارت الکترونیکی، مصوب ۱۳۸۶/۶/۲۱

شورا: منظور از شورا در این سند شورای سیاست گذاری گواهی الکترونیکی است که به موجب ماده ۲ آیین نامه اجرایی و به منظور حفظ یکپارچگی و سیاست گذاری در حوزه زیرساخت کلید عمومی کشور تشکیل می گردد.


مرکز ریشه: منظور از مرکز ریشه در این سند مرکز دولتی صدور گواهی الکترونیکی ریشه است که با کسب مجوز از شورا فعالیت می نماید.

مراکز میانی: مراکزی که مجوز فعالیت ها و همچنین گواهی خود را از مرکز دولتی ریشه دریافت نموده باشند، مراکز صدور گواهی الکترونیکی میانی گفته می شوند که از این پس در این آیین نامه به اختصار «مرکز میانی» نامیده می شوند. مجوز تاسیس مراکز میانی اعم از دولتی، عام، خصوصی، بیرونی و تابعه، پس از تایید دستورالعمل های مربوطه توسط مرکز دولتی ریشه و تصویب شورا صادر می شود. ضمن اینکه بازرسی های دوره ای از تمامی مراکز میانی یادشده، بر عهده مرکز دولتی ریشه بوده و مراکز مزبور موظف به ارائه کلیه تمهیدات لازم می باشند.

مرکز میانی عام: مرکز دولتی منحصر به فردی است که به طور عام مبادرت به ارائه خدمات گواهی الکترونیکی برای تمامی کاربردهای مختلف به متقاضیان می نماید. این مرکز تا زمان راه اندازی مرکز میانی خصوصی، مجاز است به مشتریان بخش خصوصی برای کاربردهای غیر دولتی، خدمات گواهی الکترونیکی ارائه نماید.

مراکز میانی دولتی: هر یک از دستگاه های اجرایی می توانند با کسب مجوز و اخذ گواهی از مرکز دولتی ریشه، در حوزه فعالیت خود، مبادرت به تاسیس مرکز میانی دولتی نمایند. مرکز میانی دولتی می تواند، با ائتلاف چند دستگاه اجرایی جهت ارائه خدمات گواهی الکترونیکی در حوزه های مشترک با مسئولیت یکی از دستگاه های مولفه مزبور و ارائه سند دستورالعمل گواهی واحد، تاسیس شود.

مراکز میانی تابعه: مراکز میانی دولتی تا یک سطح بعدی دستگاه یا دستگاه های متبوع خود در صورت داشتن شرایط مربوط، می توانند صرفاً در حوزه فعالیت خود اقدام به ایجاد مراکز میانی تابعه و صدور گواهی برای آنها نمایند. تا زمانی که دستگاه های بالا دستی متقاضیان تاسیس مرکز میانی تابعه، اقدام به تاسیس مرکز میانی دولتی نکرده اند، این مراکز می تواند زیر مرکز میانی عام تاسیس شوند. در صورت عدم تطابق دستورالعمل گواهی متقاضی تاسیس مرکز میانی تابعه با دستورالعمل گواهی دستگاه بالادستی و احراز وجود شرایط ویژه برای متقاضی می تواند در حوزه فعالیت خود در مرتبه اول مجوز تاسیس مرکز میانی تابعه زیر مرکز میانی عام و در مرتبه بعدی مجوز تاسیس مرکز میانی دولتی دریافت نماید.

آیین نامه انضباطی مراکز صدور گواهی الکترونیکی میانی زیرساخت کلید عمومی کشور			
طبقه بندی: عادی	شناسه سند: RCA-IDR-2.1	شماره بازنگری: ۲,۱	تاریخ بازنگری: ۱۳۹۷/۰۴/۲۵

مراکز میانی خصوصی: این مراکز برای صدور گواهی الکترونیکی مورد استفاده در بخش خصوصی برای کاربردهای تعریف شده آنها پس از احراز صلاحیت‌های کیفی، کمی و حقوقی، مجوز تاسیس از مرکز دولتی ریشه خواهند گرفت. آیین نامه شرایط احراز صلاحیت مراکز میانی خصوصی توسط مرکز دولتی ریشه تهیه و به تصویب شورا خواهد رسید.

مراکز میانی بیرونی: مراکز میانی خصوصی با احراز شرایط لازم کسب گواهی تحت عنوان «مرکز میانی بیرونی» از مرکز دولتی ریشه می‌توانند، پس از انعقاد قرارداد با دستگاه دولتی مورد نظر اقدام به صدور گواهی الکترونیکی صرفاً برای کاربردهای دولت با بنگاه (G2B) و دولت با مشتری (G2C) (گواهی‌های الکترونیکی اشخاص خصوصی طرف ارتباط با دستگاه حاکمیتی) نمایند.

گواهی الکترونیکی: داده الکترونیکی حاوی اطلاعاتی در مورد کلید عمومی، مرکز صادر کننده گواهی، مالک گواهی، تاریخ صدور و انقضای کلید عمومی مالک و یک شماره سریال که توسط مرکز میانی تولید شده به گونه‌ای که هر شخصی می‌تواند به صحت ارتباط بین کلید عمومی و مالک آن اعتماد کند.

سیاست‌های گواهی (CP): منظور سند «سیاست‌های گواهی الکترونیکی زیرساخت کلید عمومی کشور ویرایش ۴,۰» می‌باشد که مشتمل بر سیاست‌ها، قوانین، مقررات و روش‌های فنی، حقوقی و ساختاری که مطابق با استانداردهای بین‌المللی توسط مرکز ریشه تدوین و بوسیله شورا تصویب شده است و حداقل خواسته‌ها و الزامات پیاده‌سازی مراکز صدور گواهی، دفاتر ثبت نام، صاحبان امضا و طرف‌های اعتماد کننده را مشخص می‌کند.

دستورالعمل اجرایی (CPS): مجموعه دستورالعمل‌هایی که منطبق با سیاست‌های گواهی جهت تشریح جزئیات عملکرد مدیریت گواهی‌های الکترونیکی در مرکز ریشه و مراکز میانی تدوین می‌گردد.

زیرساخت کلید عمومی: مجموعه‌ای از نرم‌افزارها، سخت‌افزارها، سیاست‌ها، فرآیندها و روال‌های مورد نیاز برای مدیریت گواهی‌ها و زوج‌کلیدها می‌باشد.

سطوح اطمینان: منظور سطوح اطمینان تعریف شده در سند سیاست‌های گواهی الکترونیکی زیرساخت کلید عمومی کشور ویرایش ۴,۰ می‌باشد. سطوح اطمینان در زیرساخت کلید عمومی بر اساس میزان ریسک محیط مورد استفاده تعیین و اندازه‌گیری می‌شود. بدین ترتیب که ریسک سیستم‌ها اندازه‌گیری شده و به چهار دسته کلی تقسیم می‌شوند و براساس این دسته‌بندی نظام شناسایی و احراز هویت مطابق با مستند سطوح اطمینان مصوب شورای سیاست‌گذاری گواهی الکترونیکی مورخ ۱۳۸۸/۰۳/۳۱ شکل می‌گیرد.

بازرسی تطابق: بازرسی تطابق با هدف حصول اطمینان از عملکرد مراکز صدور گواهی و به منظور بررسی تطابق عملیات مراکز صدور گواهی با الزامات و فرایندهای بیان شده در مستند سیاست‌های گواهی و دستورالعمل اجرایی مراکز میانی به عمل می‌آید. بازرسی تطابق در زیرساخت کلید عمومی کشور براساس مواد ۳ و ۵ آیین‌نامه اجرایی، توسط شورا و مرکز ریشه صورت می‌گیرد.

اشکال بحرانی: به آن دسته از اشکالات و نواقص گفته می‌شود که منجر به ایجاد نواقص امنیتی، عدم تعامل پذیری، و همچنین عدم امکان ارائه سرویس‌های امنیتی تمامیت، احراز هویت، انکارناپذیری و محرمانگی گردد.

تخلف: منظور از تخلف هرگونه تخطی، تمرد، اشتباه، خلاف، رویگردانی، سرپیچی و قصور مراکز میانی از تعهدات خود شامل سیاست‌های گواهی، دستورالعمل اجرایی و سایر موارد ذکر شده در ماده ۳ این آیین‌نامه می‌باشد.

آیین‌نامه انضباطی مراکز صدور گواهی الکترونیکی میانی
زیرساخت کلید عمومی کشور



طبقه‌بندی: عادی	شناسه سند: RCA-IDR-2.1	شماره بازنگری: ۲,۱	تاریخ بازنگری: ۱۳۹۷/۰۴/۲۵
-----------------	------------------------	--------------------	---------------------------

تخلف فنی: منظور از تخلف فنی هرگونه تخلفی است که در حوزه تجهیزات، سخت افزار، نرم افزار و ساختمان مراکز میانی رخ می دهد و بروز آن منجر به ایجاد ایراد فنی در این مراکز می گردد.


تخلف فرآیندی: منظور از تخلف فرآیندی هرگونه تخلفی است که در حوزه سیاست‌ها، فرآیندها و روال‌های مورد نیاز مراکز میانی رخ می دهد و بروز آن منجر به ایجاد ایراد فرآیندی می گردد.

مخزن: یک سیستم ذخیره و پخش گواهی‌های الکترونیکی و اطلاعات مربوط به آن‌ها (مانند لیست گواهی‌های باطل شده) برای طرف‌های اعتماد کننده می‌باشد.

کلاس: منظور از کلاس، کلاس‌های مراکز میانی تعریف شده در سند سیاست‌های گواهی است.

ماده ۲- نحوه انجام بازرسی تطابق و ارزیابی مراکز میانی

ارزیابی از طریق بازرسی تطابق یا بررسی ادواری گزارشات مربوط به دستورالعمل اجرایی مراکز میانی مصوب شورا با هدف حصول اطمینان از عملکرد مراکز میانی و به منظور بررسی تطابق عملیات مراکز میانی با الزامات و فرایندهای بیان شده در سیاست‌های گواهی و دستورالعمل اجرایی مراکز میانی، توسط بازرس یا بازرسان شورا و یا مرکز ریشه به عمل می‌آید.

آیین نامه انضباطی مراکز صدور گواهی الکترونیکی میانی زیرساخت کلید عمومی کشور			
طبقه بندی: عادی	شناسه سند: RCA-IDR-2.1	شماره بازنگری: ۲,۱	تاریخ بازنگری: ۱۳۹۷/۰۴/۲۵

ماده ۳- موضوعات و محدوده مورد بازرسی و ارزیابی

موضوعات مورد ارزیابی در فرایند بازرسی تطابق مراکز میانی باید شامل موارد زیر باشد:

۱. مستندات مراکز میانی مشتمل بر:
 - ۱,۱. دستورالعمل اجرایی گواهی الکترونیکی مرکز میانی
 - ۱,۲. دستورالعمل های فنی، فرایندی و پرسنلی مرکز صدور گواهی
 - ۱,۳. طرح فنی تجهیزات و ساختمان مرکز
۲. بررسی تطابق مرکز میانی با دستورالعمل ها و مستندات قید شده در بند ۱، مشتمل بر:
 - ۲,۱. ساختمان،
 - ۲,۲. تجهیزات،
 - ۲,۳. سخت افزارها،
 - ۲,۴. نرم افزارها،
 - ۲,۵. نیروی انسانی،
 - ۲,۶. فرایندهای به کار گرفته در مرکز،
۳. بررسی تطابق تجهیزات، نرم افزارها و عملکرد دفاتر ثبت نام با دستورالعمل اجرایی مرکز میانی.

تبصره ۱- ارزیابی از طریق بررسی گواهی های صادره، وب سایت مرکز میانی و یا سایر طرق مورد تشخیص مرکز ریشه و به صورت برخط یا مراجعه حضوری به صورت مستمر صورت می گیرد.

تبصره ۲- در صورت نیاز به بررسی مدرک یا سند یا تجهیزاتی خارج از موارد قید شده و مرتبط با موضوعات و محدوده مراکز میانی ماده ۳، مرکز صدور گواهی الکترونیکی، موظف به ارائه موارد فوق به بازرسان جهت بررسی بیشتر می باشد.

ماده ۴- تناوب و شرایط بازرسی تطابق و سایر ارزیابی‌ها

بازرسی تطابق و سایر ارزیابی‌ها برای کلیه مراکز صدور گواهی می‌بایست مطابق با جدول ۱ و مبتنی بر سند سیاست‌های گواهی صورت گیرد.

جدول ۱

سطح اطمینان	تناوب و شرایط بازرسی و سایر ارزیابی‌ها
سطح ۱	به تشخیص مرکز ریشه انجام گیرد.
سطح ۲	به تشخیص مرکز ریشه و حداقل یک بار در سال انجام گیرد.
سطح ۳	
سطح ۴	به تشخیص مرکز ریشه و حداقل دو بار در سال انجام گیرد.

آیین‌نامه انضباطی مراکز صدور گواهی الکترونیکی میانی زیرساخت کلید عمومی کشور			
طبقه‌بندی: عادی	شناسه سند: RCA-IDR-2.1	شماره بازنگری: ۲,۱	

ماده ۵- انواع تخلفات

تخلفات مراکز میانی به چهار دسته مطابق با جدول ۲ تقسیم بندی می شوند:

جدول ۲

فرآیندی	فنی	
غیر بحرانی-فرآیندی	غیر بحرانی - فنی	غیر بحرانی
بحرانی - فرآیندی	بحرانی - فنی	بحرانی

ماده ۵-۱ تخلف غیر بحرانی - فنی

به تخلف فنی گفته می‌شود که بروز آن باعث بروز اشکال بحرانی در زیرساخت کلید عمومی کشور نمی‌شود.

ماده ۵-۲ تخلف غیر بحرانی - فرآیندی


به تخلف فرآیندی گفته می‌شود که بروز آن باعث بروز اشکال بحرانی در زیرساخت کلید عمومی کشور نمی‌شود.

ماده ۵-۳ تخلف بحرانی - فنی

به تخلف فنی گفته می‌شود که بروز آن باعث بروز اشکال بحرانی در زیرساخت کلید عمومی کشور می‌گردد.

ماده ۵-۴ تخلف بحرانی - فرآیندی

به تخلف فرآیندی گفته می‌شود که بروز آن باعث بروز اشکال بحرانی در زیرساخت کلید عمومی کشور می‌گردد.

آیین نامه انضباطی مراکز صدور گواهی الکترونیکی میانی زیرساخت کلید عمومی کشور			
طبقه بندی: عادی	شناسه سند: RCA-IDR-2.1	شماره بازنگری: ۲,۱	تاریخ بازنگری: ۱۳۹۷/۰۴/۲۵

ماده ۶- درجه بندی تخلفات

براساس میزان ریسک و تاثیر عواقب ناشی از آن، تخلفات به درجات زیر طبقه بندی می شود. جدول جزئیات و سازوکار بازبینی درجه بندی تخلفات در شیوه نامه مرتبط با این آیین نامه توسط مرکز ریشه، تهیه و تدوین خواهد شد.

ماده ۶-۱ تخلف با درجه یک

در تخلف با درجه یک، تهدیدات یا خسارات ناشی از سوءاستفاده، اشتباه و قصور مرکز خیلی زیاد است، این نوع تخلف دارای ریسک بسیار زیادی می باشد و عواقب و آسیب های جدی بلند مدت ایجاد می کند و دارای خطر بسیار بالا می باشد.

ماده ۶-۲ تخلف با درجه دو

در تخلف با درجه دو، تهدیدات و خسارات ناشی از سوءاستفاده، اشتباه و قصور مرکز میانی زیاد است. این درجه تخلف دارای ریسک زیادی است، لیکن اثر عواقب و آسیب های ایجاد شده در آن از درجه پایینتری نسبت به تخلف درجه ۱ برخوردار است. و آسیب وارده به دلیل بروز این دسته از تخلفات، کوتاه مدت می باشد.

ماده ۶-۳ تخلف با درجه سه

در تخلف با درجه سه، ریسک و خسارات ناشی از سوءاستفاده، اشتباه و قصور مرکز میانی چندان زیاد نمی باشد و متوسط است. این درجه تخلف می تواند کسب و کار خاصی را مورد هدف و تحت شعاع قرار دهد و دارای ریسک متوسط می باشد.

ماده ۶-۴ تخلف با درجه چهار


در تخلف با درجه چهار، ریسک و خسارات ناشی از سوءاستفاده، اشتباه و قصور مرکز میانی پایین می باشد.

ماده ۷- ماتریس امتیاز منفی تناظر انواع تخلفات و درجه بندی آنها

ماتریس امتیاز منفی تناظر انواع تخلفات و درجه بندی بیانگر میزان امتیازات منفی دریافتی آنها به شرح ذیل می باشد.

جدول ۳

تخلف درجه ۴	تخلف درجه ۳	تخلف درجه ۲	تخلف درجه ۱	
۴۰	۶۰	۸۰	۱۰۰	غیر بحرانی - فرآیندی
۸۰	۱۲۰	۱۶۰	۲۰۰	غیر بحرانی - فنی
۱۶۰	۲۴۰	۳۲۰	۴۰۰	بحرانی - فرآیندی
۳۲۰	۴۸۰	۶۴۰	۸۰۰	بحرانی - فنی

آیین نامه انضباطی مراکز صدور گواهی الکترونیکی میانی زیرساخت کلید عمومی کشور			
طبقه بندی: عادی	شناسه سند: RCA-IDR-2.1	شماره بازنگری: ۲,۱	تاریخ بازنگری: ۱۳۹۷/۰۴/۲۵

ماده ۸- کلیات تخلفات

ماده ۸-۱ جدول طبقه بندی تخلفات

تمامی تخلفاتی که در اثر مغایرت با سیاست‌های گواهی زیرساخت کلید عمومی کشور و مصوبات شورا و در موضوعات و محدوده ارزیابی مطابق با ماده ۳ این سند، شکل میگیرد، به همراه درجه اهمیت تخلف و همچنین حداکثر زمان رفع تخلفات از زمان گزارش مغایرت توسط مرکز دولتی ریشه به مرکز میانی، ارائه شده است.

تبصره ۱- میزان امتیاز منفی برای تخلفات در ماده ۷ این آیین نامه آورده شده است.

تبصره ۲- جدول ۴ مبتنی بر سرفصل‌های سند سیاست‌های گواهی الکترونیکی زیرساخت کلید عمومی کشور می‌باشد و تخلفات و درجه بندی آنها به صورت جداگانه و مجزا طی شیوه نامه تخلفات توسط مرکز ریشه تهیه و تدوین و منتشر می‌گردد.

جدول ۴

تخلفات مرتبط	دسته اصلی	ردیف
تخلفات مرتبط با سطوح اطمینان	سطوح اطمینان	۱
تخلفات مرتبط با درج OID در گواهی و استفاده از آن		۲
تخلفات مرتبط با اجزای زیرساخت کلید عمومی	اجزای زیرساخت کلید عمومی	۳
تخلفات مرتبط با مصارف مناسب گواهی	کاربردهای گواهی	۴
تخلفات مرتبط با مصارف غیرمجاز گواهی		۵
تخلفات راهبری سیاست‌ها	راهبری سیاست‌ها	۶
تخلفات مرتبط با مخزن	انتشار و وظایف مخزن	۷
تخلفات نامگذاری	شناسایی و احراز هویت	۸
تخلفات هویت شناسی		۹
شناسایی و احراز هویت درخواست ابطال		۱۰

آیین‌نامه انضباطی مراکز صدور گواهی الکترونیکی میانی
زیرساخت کلید عمومی کشور



طبقه‌بندی: عادی

شناسه سند: RCA-IDR-2.1

شماره بازنگری: ۲,۱

تاریخ بازنگری: ۱۳۹۷/۰۴/۲۵

ردیف	دسته اصلی	تخلفات مرتبط
۱۱	چرخه حیات گواهی	تخلفات مرتبط با درخواست گواهی
۱۲		تخلفات مرتبط با صدور گواهی
۱۳		تخلفات مرتبط با پذیرش گواهی
۱۴		تخلفات مرتبط با کاربرد گواهی و زوج کلید
۱۵		تخلفات مرتبط با تمدید گواهی
۱۶		تخلفات مرتبط با تجدید کلید گواهی
۱۷		تخلفات مرتبط با اصلاح گواهی
۱۸		تخلفات مرتبط با ابطال و تعلیق گواهی
۱۹		تخلفات مرتبط با امانت گذاری و بازیابی کلید
۲۰	کنترل‌های امکانات، تجهیزات، مدیریتی و عملیاتی	تخلفات مرتبط با کنترل‌های فیزیکی
۲۱		تخلفات مرتبط با کنترل‌های فرآیندی
۲۲		تخلفات مرتبط با کنترل‌های کارکنان
۲۳		تخلفات مرتبط با فرآیندهای ثبت رویدادهای بازرسی
۲۴		تخلفات مرتبط با بایگانی اطلاعات
۲۵		تخلفات مرتبط با تغییر کلید
۲۶		تخلفات مرتبط با بازیابی به علت سوانح غیر مترقبه
۲۷		تخلفات مرتبط با توقف فعالیت مراکز میانی یا دفتر ثبت نام
۲۸	تخلفات مرتبط با کنترل‌های امنیتی فنی	تخلفات مرتبط با تولید و نصب زوج کلید
۲۹		تخلفات مرتبط با محافظت از کلید خصوصی و کنترل‌های مهندسی پودمان رمزنگاشتی
۳۰		تخلفات مرتبط با کنترل‌های فنی چرخه حیات

ردیف	دسته اصلی	تخلفات مرتبط
۳۱	پروفایل‌های گواهی، لیست گواهی‌های باطله و OCSP	تخلفات مرتبط با پروفایل‌های گواهی
۳۲	بازرسی تطابق و سایر ارزیابی‌ها	تخلفات مرتبط با بازرسی
۳۳	سایر موارد حقوقی و مربوط به کسب و کار	تخلفات مرتبط با موارد حقوقی مربوط به کسب و کار
۳۴		تخلفات مرتبط با موارد حقوقی مربوط به مسئولیت‌ها و التزامات
۳۵		سایر تخلفات

ماده ۸-۲ حداکثر زمان رفع تخلف

حداکثر زمان رفع تخلف از زمان ارسال گزارش مغایرت توسط مرکز ریشه به مراکز میانی بسته به درجه و نوع تخلف از ۱ روز تا ۶ ماه متغیر می‌باشد و همچنین اقدامات قابل انجام در هر تخلف باید متنظر با "شیوه‌نامه تخلفات" صورت پذیرد.

ماده ۸-۳ فهرست اقدامات در برخورد با تخلفات مراکز میانی

اقدامات مشترک در مواجهه با انواع تخلفات به شرح ذیل و نمودار شماره ۱ می‌باشد. لازم به ذکر است که جزئیات اقدامات اتخاذ شده در سند شیوه نامه اجرایی آورده می‌شود.

۱. ثبت نواقص و ناهمخوانی توسط بازررس
۲. اعلام نواقص و ناهمخوانی توسط بازررس (گزارش مغایرت‌ها)
۳. اعلام زمانبندی جهت رفع نواقص با توجه به ماده ۸-۲
۴. دستور توقف سرویس دهی (در برخورد با تخلفات بحرانی فنی و بحرانی فرآیندی)
۵. بررسی روند تغییرات، رفع نواقص و اشکالات مرکز میانی
۶. ارائه گزارش صحت عملکرد و رفع نواقص
۷. دستور از سرگیری سرویس دهی (در برخورد با تخلفات بحرانی فنی و بحرانی فرآیندی)
۸. تمدید مهلت رفع نواقص
۹. انجام مراحل ۵ و ۶
۱۰. گزارش مغایرت‌ها به شورا (در صورت عدم صحت عملکرد و مطابق با جدول ۵)
۱۱. تصمیم‌گیری مبتنی بر جدول شماره ۵

آیین نامه انضباطی مراکز صدور گواهی الکترونیکی میانی
 زیرساخت کلید عمومی کشور



طبقه بندی: عادی

شناسه سند: RCA-IDR-2.1

شماره بازنگری: ۲,۱

تاریخ بازنگری: ۱۳۹۷/۰۴/۲۵

جدول ۵

ردیف	امتیاز منفی	اقدام متناظر برخورد با تخلف
۱	بالای ۵۰۰۰ امتیاز	طرح در شورا
۲	۲۰۰۰ تا ۵۰۰۰ امتیاز	بسته به نوع تخلفات قابل طرح در شورا
۳	پایین ۲۰۰۰ امتیاز	بسته به نوع تخلفات قابل طرح در کمیته نظارتی شورا

آیین نامه انضباطی مراکز صدور گواهی الکترونیکی میانی
 زیرساخت کلید عمومی کشور



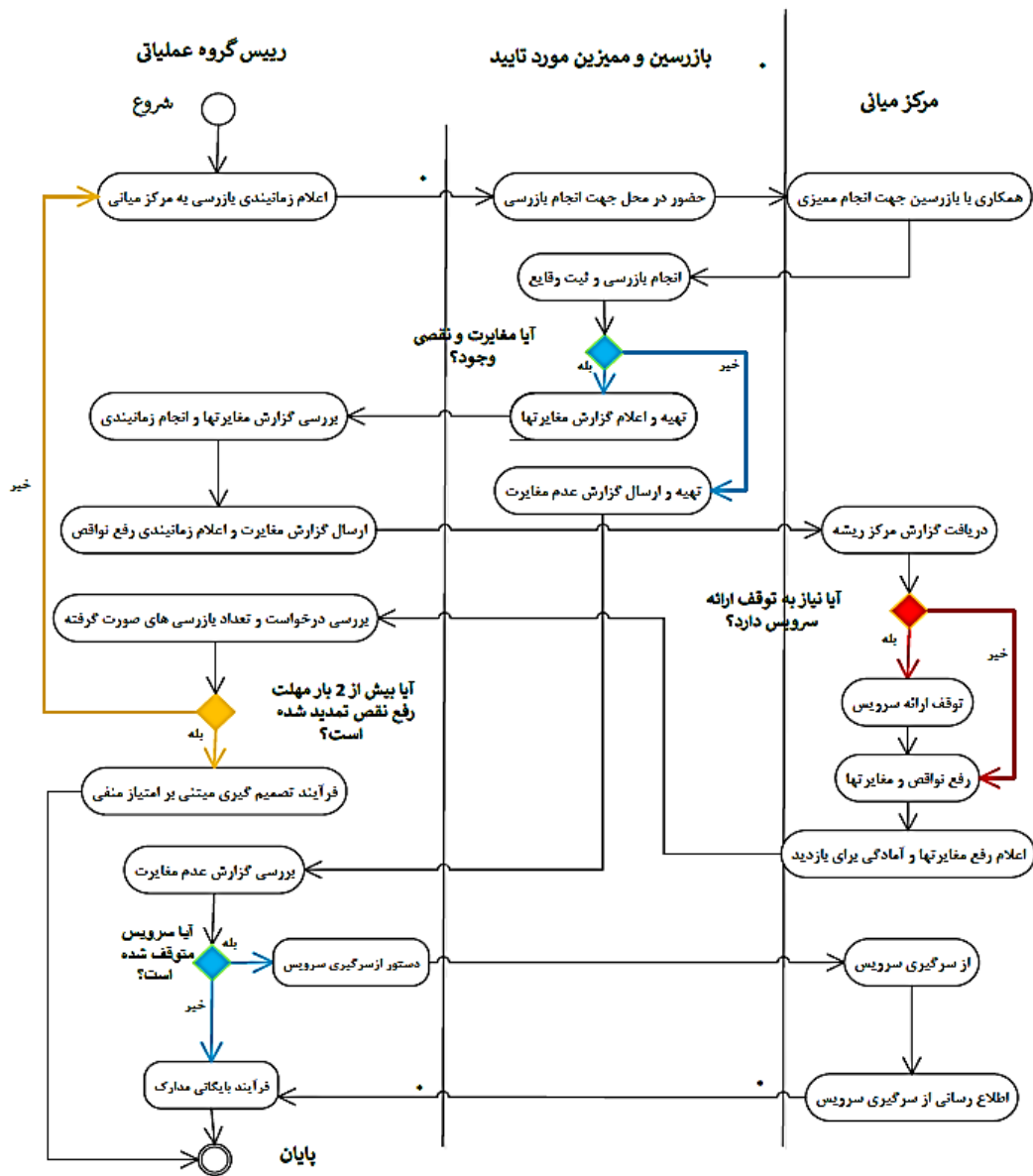
طبقه بندی: عادی

شناسه سند: RCA-IDR-2.1


شماره بازنگری: ۲,۱

تاریخ بازنگری: ۱۳۹۷/۰۴/۲۵

مرکز ریشه



نمودار ۱

آیین نامه انضباطی مراکز صدور گواهی الکترونیکی میانی زیرساخت کلید عمومی کشور			
طبقه بندی: عادی	شناسه سند: RCA-IDR-2.1	شماره بازنگری: ۲,۱	
			تاریخ بازنگری: ۱۳۹۷/۰۴/۲۵

تبصره ۱- منظور از بسته به نوع تخلف، میزان اهمیت و درصد بروز تخلفات بحرانی می باشد. در درجه نخست مرکز ریشه اقدام به حل و فصل و اعلام موارد جهت رفع تخلفات می نماید.

تبصره ۲- تصمیمات کمیته نظارتی شورا مبتنی بر گزارش تهیه شده به شرح ذیل می باشد:

۱. بررسی گزارش بازرسی تهیه شده توسط مرکز ریشه
۲. انجام بازرسی از مرکز میانی به تشخیص کمیته نظارتی
۳. تشکیل جلسه اضطراری با مرکز میانی و ریشه، جهت تصمیم گیری و تعیین روال و مهلت جهت رفع نواقص

ماده ۹- تصمیمات شورا

مطابق با شرح وظایف شورا در آئین نامه اجرایی، تصمیمات شورا مبتنی بر گزارش تهیه شده به شرح ذیل می باشد:

۱. جلوگیری موقت از فعالیت مرکز میانی

۲. ابطال گواهی مرکز میانی

۳. ارجاع به مرجع قضایی

بسته به مورد، شورا می تواند تصمیم تلفیقی از روشهای بالا را مورد استفاده قرار دهد.

ماده ۹-۱ جلوگیری موقت از فعالیت مرکز میانی

پس از بررسی مغایرتهای مراکز میانی در شورا و برگزاری جلسه با مرکز میانی، این شورا اقدام به جلوگیری موقت از فعالیت


مرکز میانی به شرح ذیل زیر می نماید:

جدول ۷

ردیف	در صورت وجود نوع تخلف	کلاس ۱	کلاس ۲	کلاس ۳	کلاس ۴
۱	بحرانی فنی	جلوگیری موقت از فعالیت	جلوگیری موقت از فعالیت	جلوگیری موقت از فعالیت	جلوگیری موقت از فعالیت
۲	بحرانی فرآیندی	-	جلوگیری موقت از فعالیت	جلوگیری موقت از فعالیت	جلوگیری موقت از فعالیت
۳	غیر بحرانی فنی	-	-	جلوگیری موقت از فعالیت	جلوگیری موقت از فعالیت
۴	غیر بحرانی فرآیندی	-	-	جلوگیری موقت از فعالیت	جلوگیری موقت از فعالیت

تبصره ۱: به منظور از سرگیری فعالیت مراکز میانی پس از انجام بازرسی های ذکر شده در این آئین نامه توسط مرکز ریشه،

تصمیم گیری برعهده دبیر شورا است و توسط وی به اعضای شورا اطلاع رسانی می شود.

آیین‌نامه انضباطی مراکز صدور گواهی الکترونیکی میانی زیرساخت کلید عمومی کشور			
تاریخ بازنگری: ۱۳۹۷/۰۴/۲۵	شماره بازنگری: ۲,۱	شناسه سند: RCA-IDR-2.1	طبقه‌بندی: عادی

ماده ۹-۲ ابطال گواهی مرکز میانی


پس از بررسی مغایرت‌های مراکز میانی در شورا و برگزاری جلسه با مرکز میانی، این شورا اقدام به ابطال گواهی مرکز میانی به شرح ذیل زیر می نماید:

جدول ۸

ردیف	عدم رفع مغایرت بحرانی	روش
۱	کلاس ۱	ابطال گواهی از سطح تخلف دار به بالا
۲	کلاس ۲	ابطال گواهی از سطح تخلف دار به بالا
۳	کلاس ۳	ابطال گواهی از سطح تخلف دار به بالا
۴	کلاس ۴	ابطال گواهی از سطح تخلف دار بالا

ماده ۹-۳ ارجاع به مراجع قضایی

در صورت صلاحدید شورا، شورا می‌تواند اقدام به جلوگیری موقت و ارجاع مرکز میانی یا متخلفین به مراجع ذی صلاح قضایی نماید و از سرگیری فعالیت منوط به تصمیم مرجع قضایی است.

آیین نامه انضباطی مراکز صدور گواهی الکترونیکی میانی زیرساخت کلید عمومی کشور			 مرکز صدور گواهی الکترونیکی میانی I.E.C.A. Root Certification Authority
طبقه بندی: عادی	شناسه سند: RCA-IDR-2.1	شماره بازنگری: ۲,۱	
			تاریخ بازنگری: ۱۳۹۷/۰۴/۲۵

ماده ۱۰- دامنه شمول

دامنه شمول این سند شامل همه انواع مراکز میانی اعم از دولتی، عام، خصوصی، بیرونی و تابعه‌ای است که مجوز فعالیت خود را از شورا دریافت کرده‌اند.

لازم به ذکر است، شیوه نامه مرتبط با این آیین نامه جهت ارائه کلیه فرمها و فرآیندها توسط مرکز ریشه تهیه و تدوین خواهد

شد.